

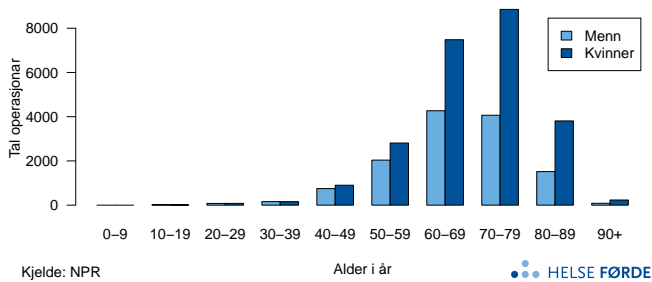
Hoftededdsartrose

Hoftededdsartrose skuldast slitasje mot brusken på leddflatene over lengre tid. Meir enn 50 % av innbyggjarane over 65 år har symptomgivande hofteleddsartrose, og førekomsten aukar sterkt med alderen. Omtrent 20 % har artrose i begge hofter. Smerte og redusert bevegelse i hofteleddet blir ofte gradvis verre. Dei fleste oppnår gode resultat med enkle tiltak som fysisk trening og smertelindrande medisinar. Ved invalidiserande hofteleddsartrose hos personar over 50 år, er innsetting av hofteprotese standardbehandling.

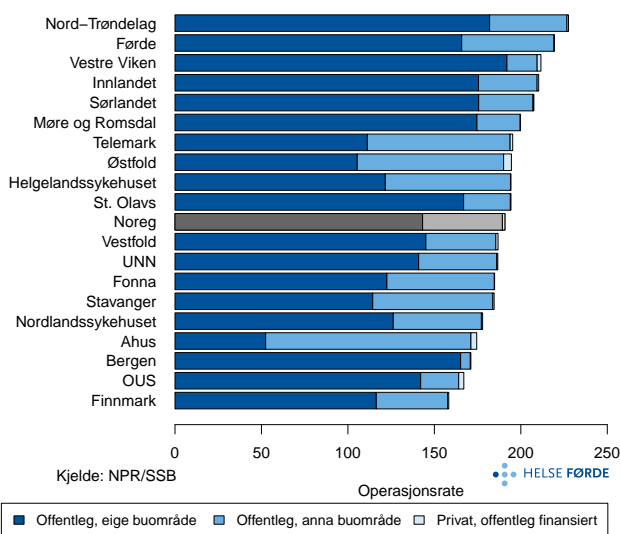
Bakgrunn

Hoftededdsartrose er definert ved hovud- eller bidiagnose M16 (ICD-10). Pasientar med hofteleddsartrose som også har hoftebrot (S72.0, S72.1, S72.2) i tilvissingsperioden er ekskluderte. Operativ behandling er definert ved diagnostisert hofteleddsartrose og samtidig ein eller fleire av prosedyrekodane NFB01, NFB02, NFB03, NFB11, NFB12, NFB13, NFB20, NFB30, NFB40, NFB99, NFF11, NFF31, NFF91 (NCSP). Pasientar som er 18 år eller eldre er inkludert, med unntak i figur som viser kjønns- og aldersfordeling for opererte (alle aldrar).

Det er årleg i gjennomsnitt over 7 400 pasientar med hofteleddsartrose som blir operert. Det utgjør halvparten av pasientane som er i kontakt med spesialisthelsetenesta på grunn av hofteleddsartrose.



Samla tal operasjonar for hofteleddsartrose, for heile landet i perioden 2012-2016. Pasientane er fordelt på kjønn og i aldersgrupper.



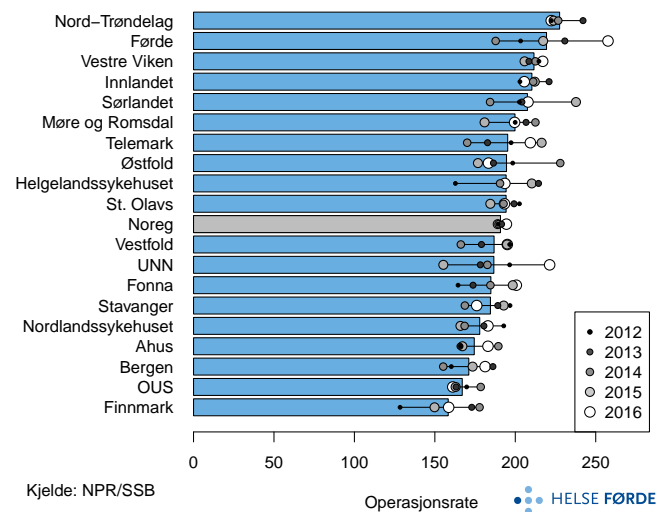
Operasjonsrate: Tal operasjonar for hofteleddsartrose per 100 000 innbyggjarar (18 år og eldre), fordelt på buområde. Ratane er justert for kjønn og alder. Søylen viser gjennomsnittsverdien per år for perioden 2012-2016 og er inndelt etter operert ved helseføretak eller avtalesjukehus som ligg i buområdet til pasienten, utanfor buområdet til pasienten eller operert ved anbodssjukehus eller hos avtalespesialist (uansett plassering).

Resultat

Det er flest operasjonar for hofteleddsartrose per innbyggjar i buområde Nord-Trøndelag, og færrest i buområde Finnmark. Prosentdel opererte er høgast i buområde Stavanger (62 %) og lågast i buområde Finnmark (39 %). Tal operasjonar per innbyggjar er stabilt over tid på landsnivå, men det er ei merkbar endring frå år til år i enkelte buområde.

Dei aller fleste blir opererte på offentleg sjukehus, men i enkelte buområde er det ein forholdsvis stor del av pasientane som blir opererte på offentlege sjukehus i eit anna buområde.

Det er store forskjellar mellom buområda i operasjonsteknikk brukt for innsetting av totalprotese. På landsnivå er det relativt jamn fordeling; innsetting av totalprotese med hybridteknikk (41 %), innsetting utan sement (30 %) og innsetting med sement (29 %).



Operasjonsrate: Tal operasjonar for hofteleddsartrose per 100 000 innbyggjarar (18 år og eldre), fordelt på buområde og landet. Søylen viser gjennomsnittsverdien per år for perioden 2012-2016, og prikkane representerer ratar for kvart av åra. Ratane er justert for kjønn og alder.

Kommentar

Variasjonen i operasjonsrate for hofteleddsartrose mellom buområda er relativt liten. Den kan til dels skuldast forskjellar mellom områda i genetiske faktorar eller andre kjenneteikn hos pasientane (type arbeid mv). Vi antar likevel at variasjonen heller skuldast skilnader i tilvissingspraksis, kapasitet og liknande faktorar, og karakteriserar derfor variasjonen som uønska.