

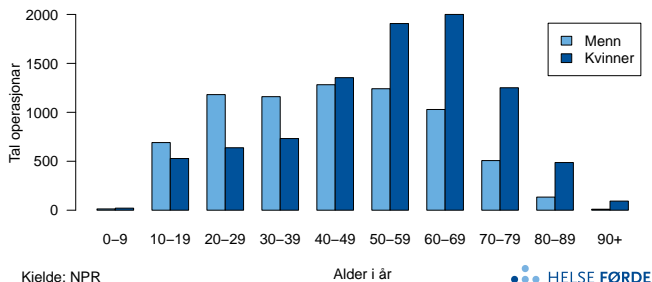
Ankelbrot

Ankelbrot er den nest vanlegaste brottypen i Noreg, og utgjer ca. 9 % av alle brot. Både unge menn og kvinner over 65 år er godt representert i pasientgruppa. Tal ankelbrot har auka i dei seinare åra, både på grunn av fleire eldre, og fordi fleire deltek i sport som kan føre til slik skade. Den vanlegaste typen ankelbrot er eit isolert brot på ein av «kulane» (malleolane) i ankelen, og utgjer 75 % av ankelbrota. Stabile brot kan vanlegvis behandlast konservativt, mens meir kompliserte brot som regel krev operasjon. Operativ behandling av ankelbrot har auka, som fylgje av påvist samanheng mellom nøyaktig gjenoppretting av feilstillinga i brotet, og betre ankelfunksjon. Auke i behandling av høgenergiskadar hos unge har også ført til at fleire friske og spreke eldre pasientar med ankelbrot blir operert.

Bakgrunn

Ankelbrot er definert ved hovud- eller bidiagnose S82.3, S82.4, S82.5, S82.6, S82.7 eller S82.8 (ICD-10). Operativ behandling av ankelbrot er definert ved diagnostisert ankelbrot og samtidig ein eller fleire av prosedyrekodane NHJ20, NHJ21, NHJ22, NHJ23, NHJ30, NHJ31, NHJ32, NHJ33, NHJ40, NHJ41, NHJ42, NHJ43, NHJ60, NHJ61, NHJ62, NHJ63, NHJ70, NHJ71, NHJ72, NHJ73, NHJ80, NHJ81, NHJ82, NHJ83, NHJ90, NHJ91, NHJ92, NHJ93 (NCSP). Konservativ behandling er definert ved diagnostisert ankelbrot og fråver av prosedyrekodar. Pasientar som er 18 år eller eldre er inkludert, med unntak av i figuren som viser kjønns- og aldersfordeling for opererte brot (alle aldrar).

Det skjer årleg i gjennomsnitt over 9 000 ankelbrot i Noreg. Ein tredjedel av brota blir opererte.

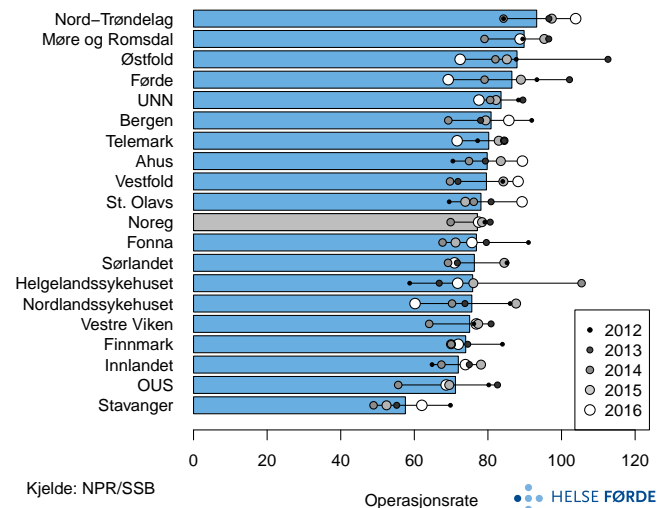


Kjelde: NPR
Tal operasjonar for ankelbrot for heile landet i perioden 2012-2016. Pasientane er fordelt på kjønn og i aldersgrupper.

Resultat

Variasjonen mellom buområda i kor mange som blir operert for ankelbrot er større enn det som skuldast tilfeldigheit. Buområde Nord-Trøndelag har flest og buområde Stavanger færrest opererte ankelbrot per innbyggjar.

Prosentdel opererte ankelbrot varierer frå nær 30 % i buområda Stavanger og Finnmark, til 42 % i buområde Østfold. På landsnivå blir 33 % av alle ankelbrot opererte.

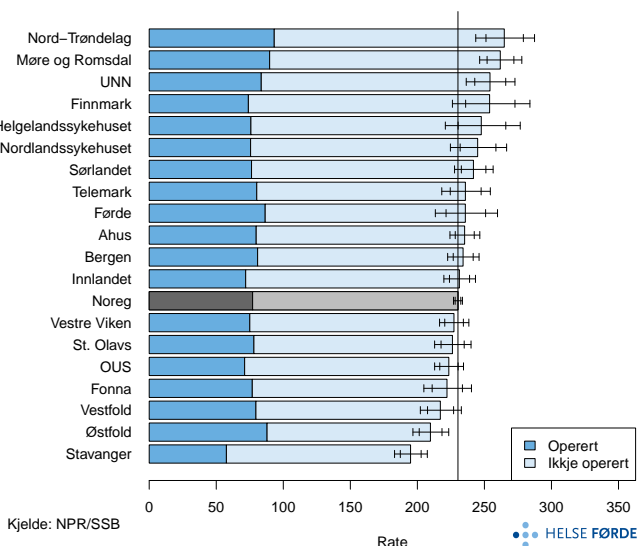


Kjelde: NPR/SSB
Operasjonsrate: Tal opererte ankelbrot per 100 000 innbyggjarar (18 år og eldre), fordelt på buområde og landet. Søylene viser gjennomsnittsverdien per år for 2012-2016, og prikkane representerer ratar for kvart av åra. Ratane er justert for kjønn og alder.

Kommentar

Variasjonen i operasjonsrate for ankelbrot er moderat til liten. Buområde Stavanger skil seg ut med låg operasjonsrate. Variasjonen mellom øvrige buområde er liten.

Brotraten varierer lite mellom buområda, og vi har vurdert at variasjonen først og fremst kan reflektere variasjonen i førekomst av ankelbrot. Brotraten kan forklare noko av variasjonen i operasjonsratar, men vi ser variasjon også i prosentdel opererte, der buområde Østfold skil seg ut med ein større prosentdel. Det vanskeleg å vurdere om den observerte variasjonen er uønska.



Kjelde: NPR/SSB
Brotrate: Tal ankelbrot per 100 000 innbyggjarar (18 år og eldre) per år i perioden 2012-2016. Gjennomsnittsverdiar med 95 % og 99,8 % konfidensintervall. Mørkare blå søyle representerer opererte brot. Loddrett strek viser brotrate for landet. Ratane er justerte for kjønn og alder.