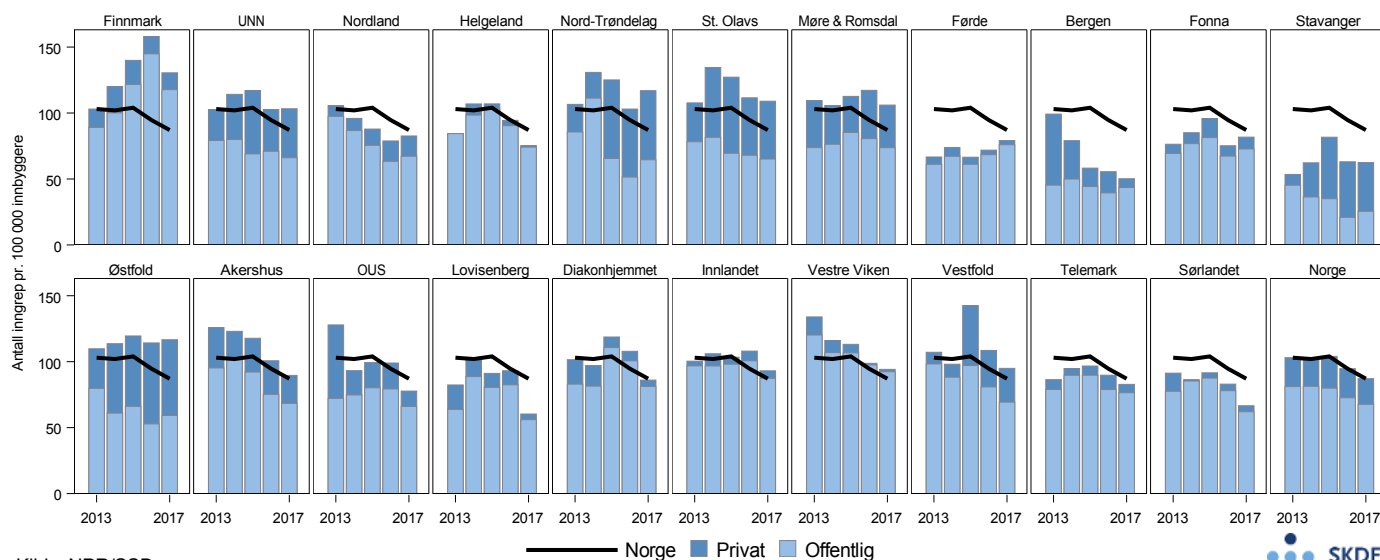


Hallux valgus er en skjevstilling av stortå som vinkles i retning lilletå. Hammertå er når det innerste leddet er bøyd oppover og det ytterste nedover. Det kan være smertefullt å bruke skotøy. Behandlingen består av å fjerne deler av benet nær leddet. Det settes skruer i stortå og metallpinne i de små tærne for å sikre rett vinkel.



Kilde: NPR/SSB

**Hallux valgus og hammertå, utvikling i antall inngrep pr. 100 000 innbyggere i perioden 2013–2017, justert for kjønn og alder. Fordelt på opptaksområder og offentlig eller privat behandler. Se faktaark «Opptaksområder og justering».**

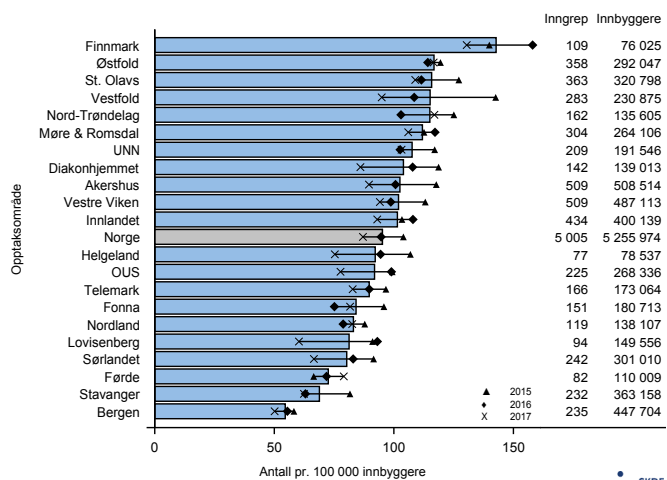
### Utvikling fra 2013

Dagkirurgiatlasene fra 2015 viste ganske stor geografisk variasjon i kirurgisk behandling av hallux valgus og hammertå i perioden 2011–2013. Bosatte i opptaksområdet Vestre Viken fikk utført over dobbelt så mange inngrep pr. 100 000 innbyggere som bosatte i opptaksområdet Bergen. For sistnevnte var den gjennomsnittlige raten pr. år lavest i landet i perioden 2011–2013 til tross for en dobling fra 2012 til 2013. I 2013 ble det utført vel 5 200 inngrep (justert rate: 103 pr. 100 000) i Norge.

Fra 2014 ble raten igjen kraftig redusert for bosatte i opptaksområdet Bergen, hovedsakelig på grunn av redusert aktivitet ved offentlig finansierte private sykehus og hos avtalespesialister. I perioden 2015–2017 var antall inngrep pr. 100 000 innbyggere lavest i landet i opptaksområdene Førde, Stavanger og Bergen. I opptaksområdet Finnmark var det en tydelig økning i slike inngrep pr. 100 000 innbyggere fra 2013 og fram til 2016, for det meste ved offentlige sykehus. I opptaksområdet Vestre Viken, som lå høyest i perioden 2011–2013, var det en jevn nedgang fra 2013 til 2017. For andre opptaksområder var det noe variasjon over år, men ikke entydige trender.

Forskjellen mellom høyeste og laveste rate var 2,6 og dermed større i perioden 2015–2017 enn i perioden 2011–2013. Ser man bort fra ytterpunktene (opptaksområdene Finnmark og Bergen) var variasjonen liten i perioden 2015–2017.

Fra 2015 til 2017 ble antall inngrep pr. 100 000 innbyggere totalt i Norge redusert med 16 %, hvorav størst reduksjon ved offentlige sykehus. I 2017 ble det utført 4 600 inngrep (justert rate: 87 pr. 100 000) i Norge. En fjerdedel av inngrepene ble utført ved offentlig finansierte private sykehus eller hos avtalespesialister.



Kilde: NPR/SSB

**Antall inngrep for hallux valgus og hammertå pr. 100 000 innbyggere, justert for kjønn og alder. Gjennomsnitt pr. år for perioden 2015–2017.**

### Kommentar

Det antas at behovet for kirurgisk behandling for hallux valgus og hammertå er omtrent likt uavhengig av hvor i Norge man bor. I perioden 2015–2017 var det betydelig variasjon mellom helseforetakenes opptaksområder i antall inngrep for hallux valgus og hammertå pr. 100 000 innbyggere. Det var også noe årsvariasjon innad i enkelte opptaksområder. Dette kan tyde på at det er uklare indikasjoner for inngrepene. Den observerte variasjonen anses derfor som uberettiget og kan muligens skyldes at tilbudet til en viss grad styrer forbruket.